



微型扫码神器 W100

用户手册

版本记录

版本号	描述	系统版本	更新日期
V1.0	初始版本	V1.1.4.11	2016/7/4

目录

一. 前言.....	4
1.1 介绍.....	4
1.2 服务指南.....	4
二. 开始使用.....	5
2.1 安全须知.....	5
2.2 外观解读.....	6
2.3 W100 简介.....	7
2.4 安装/移除电池.....	7
2.5 充电.....	7
三. 基本操作使用.....	9
3.1 电源键的使用.....	9
3.2 扫描键的使用.....	9
四. 扫描功能的使用.....	11
4.1 W100 的配对连接.....	11
4.2 扫描测试.....	11
4.3 扫描配置.....	13
4.4 W100 的状态及更名.....	14
五. 软件开发.....	14
六. 维护与故障排除.....	15
6.1 使用注意事项.....	15
6.2 维护注意事项.....	17
6.3 故障排除.....	18

一. 前言

1.1 介绍

注意：本手册介绍的 W100 是基于安卓版本 5.1 的基础上进行的，如您手上的 W100 不为 5.1 版本，需选择其他相应的用户手册进行阅读，使用。

本手册详细介绍了扫描神器 W100 的操作使用，功能设定，注意事项等。

本手册中的图片仅供参考，如有个别图片与实际产品不符，请以实际产品为准。对于本产品的改良更新，江苏智联天地科技有限公司保留随时修改文档而不另行通知的权利。

本手册包含的所有信息受版权的保护，江苏智联天地科技有限公司保留所有权利，未经书面许可，任何单位及个人不得以任何方式或理由对本文档全部或部分内容进行任何形式的摘抄、复制或与其它产品捆绑使用、销售。

本手册中描述的产品中可能包括江苏智联天地科技有限公司或第三方享有版权的软件，除非获得相关权利人的许可，否则任何单位或者个人不能以任何形式对前述软件进行复制、分发、修改、摘录、反编译、反汇编、解密、反向工程、出租、转让、分许可以及其它侵犯软件版权的行为。

1.2 服务指南

获取技术支持及更多产品的详细介绍，可登陆公司官网 www.zhiliantiandi.com

全国服务热线：

4001 028 007

地址：江苏省无锡市惠山区中惠大道 1588 号恒生科技园 29 号楼

电话：0510-68790550

传真：0510-68790650

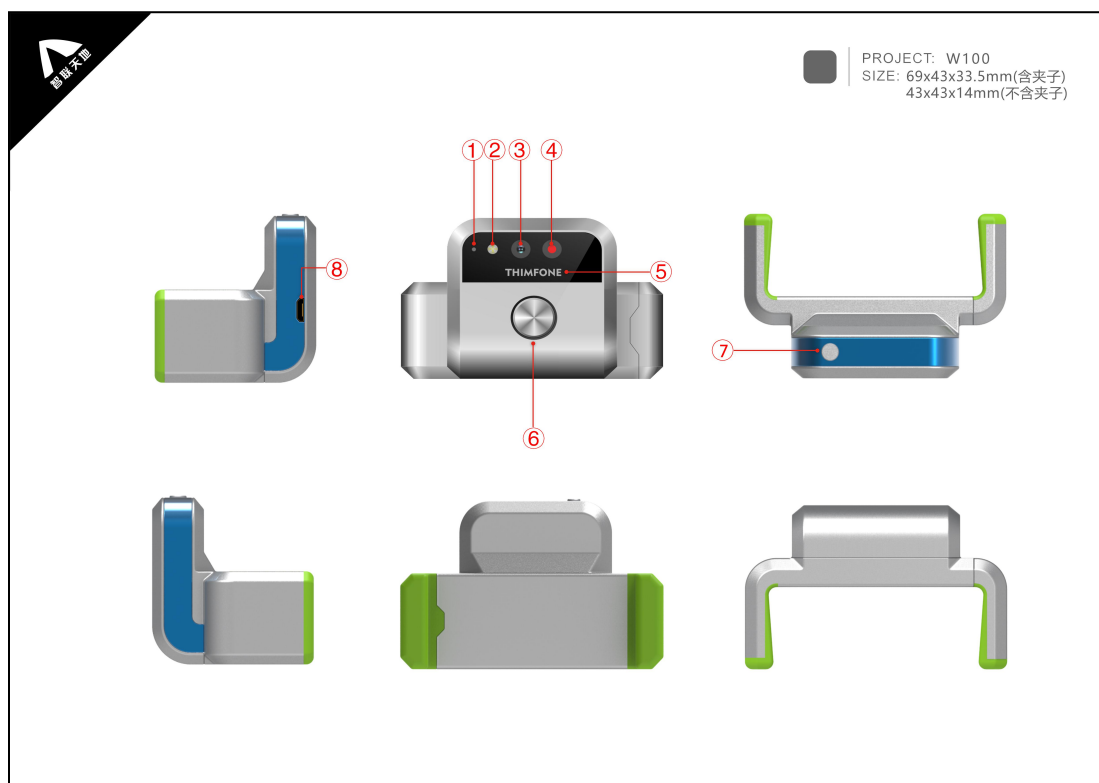
二. 开始使用

2.1 安全须知

使用该产品前，请仔细阅读本节内容，以确保正确和安全地使用该产品。

	在禁止使用该产品的场所，或者使用该产品会引起干扰或危险时，请关闭该产品。		请勿将该产品及附件放置于具有强大电磁场的器具中。
	请勿在驾驶汽车时使用该产品，以免妨碍安全驾驶。		请将该产品远离磁性设备，该产品的辐射会抹掉磁性设备上存储的信息。
	在医疗场所，请遵守有关规定或条例。在靠近医疗设备的区域，请关闭该产品。		请勿在高温处、有易燃气体的地方（如加油站）附近使用该产品。
	登机时请关闭该产品，以免无线信号干扰飞机控制信号。		请将该产品及附件放在儿童触摸不到的地方，请勿让儿童在无人监管的情况下使用该产品。
	在使用高精度的电子设备附近，请关闭该产品，否则可能会导致电子设备故障。		请使用本公司指定的电池和充电器，否则，可能引起爆炸。
	请勿擅自拆卸该产品及附件，只有授权的机构才可维修该产品。		使用该产品时，请遵守相关法律法规，并尊重他人隐私及合法权利。

2.2 外观解读



序号	名称	说明
1	三色指示灯	充电显示
2	补光灯	补光
3	扫描摄像头	扫描识别条码
4	激光定位灯	扫描定位条码
5	LOGO	公司商标
6	扫描键	触发扫描
7	电源键	开机关机
8	USB 接口	数据线插口、充电接口

2.3 W100 简介

W100 是一款背夹式蓝牙扫码设备 W100，通过蓝牙可与任何智能移动终端连接，适用于屏幕尺寸为 3.5 吋-6 吋的 IOS 及 Android 手机或设备，通过自主研发的微型定制摄像头，激光定位技术以及自动补光技术，实现了对一维条码和二维条码的快速扫描。

2.4 安装/移除电池

安装：

W100 为内置电池。

2.5 充电



图 2.5-1 原装充电器图

注意：

充电时请务必使用原装充电器，如图 2.5-1 所示。

当电量较低时，LED 红色指示灯开始闪烁；当电量进一步降低时，LED 红色指示灯闪烁频繁且最终自动关机。

如果设备因电量太低自动关机时，短暂充电后可能存在无法开机的情况，原因是亏电严重，需充电 15 分钟以上才能正常开机。

W100 充电 LED 指示	
红灯闪烁	电量低，建议充电
红灯常亮	正在充电 
绿灯常亮	充电完成 

三. 基本操作使用

在了解设备的基本情况后，下面就可以开始正常操作使用了。

3.1 电源键的使用



图 3.1-1 电源键

如图 3.1-1 所示，为 W100 的电源键

与电源键相关的功能主要有：

开机：长按电源键（约 3 秒），LED 灯闪烁蓝色，此时放开电源键；设备首次开机使用需初始化，请耐心等待。

关机：长按电源键（约 3 秒），LED 灯闪烁红色，此时放开电源键，设备关机。

3.2 扫描键的使用

如图 3.2-1，W100 的扫描键，位于设备中央的一个圆钮按键：



图 3.2-1 扫描键

与扫描键相关的功能主要有：

1. 配对：开机完成后，按扫描按钮可以让 W100 进入蓝牙可见且被搜索状态，手机设备可以搜索并与其配对。
2. 扫描：配对完成后，按钮按键充当扫描按键。

四. 扫描功能的使用

4.1 W100 的配对连接

1. 请在设备上先安装 W100 客户端, IOS 设备请在 APPSTORE 搜索 BluetoothScanner 进行安装, Android 设备请根据下述连接下载客户端安装使用:

<http://www.zhiliantianti.com/index.php?v=news&id=196>

2. 开启设备蓝牙;
3. W100 开机 (长按电源键 3 秒) 开机完成后, 按扫描键一下, 处于可搜索配对状态;
4. 在客户端右上角点击“搜索”, 搜索到 Scanner 后, 点击自动配对。

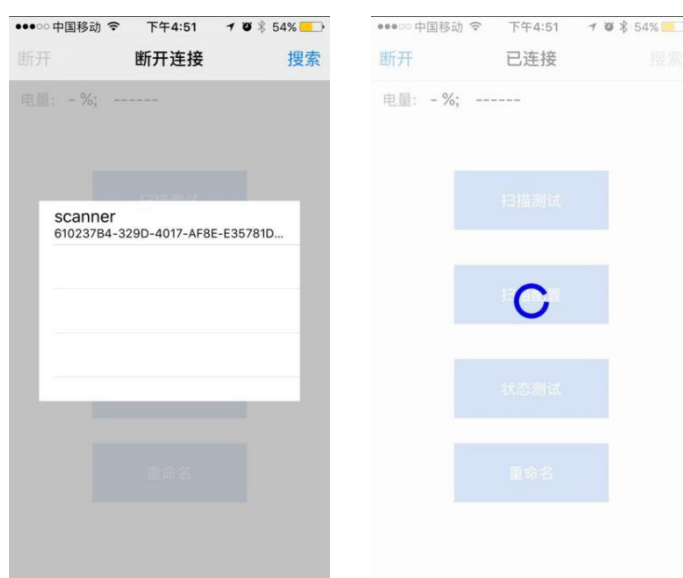


图 4.1-1 与 iphone 连接

4.2 扫描测试



图 4.2-1 扫描

点选“扫描测试”，进入到扫描测试页面，此时 W100 的定位灯和补光灯同时亮起，进入待扫描状态。

1. 扫描：将红色定位灯对准被扫描条码，按扫描键进行扫描，扫描成功的结果将显示在空白区域内；
2. 扫描声：用来开启或关闭扫描的提示音；
3. 自动测试：1. 基准条码为被扫描的条码 2. 扫描总数：需要扫描的总次数（根据需求自行设置）3. 扫描时间间隔：2 次扫描之间的间隔时间，单位是 ms（根据需求设置）。1, 2, 3 步骤设置完成后，点击“开始测试”。程序会自动扫描测试，下面可以查看测试结果。若想在自动测试过程中停止，点击“停止测试”即可。



图 4.2-2 自动测试

4. 清除：清除页面的扫描过的条码列表。

4.3 扫描配置



图 4.2-2 自动测试

应用设置

1. 精确扫描：精确扫描配置包含精度定位等级，开启定位灯，校准定位灯设置。
2. 扫描场景：
 - (1) 扫描模式：单扫，连扫，按键保持；
 - (2) 扫描场景及补光：

扫描场景：自动，室内，室外（强光）；

扫描补光模式：常开补光，关闭补光，自动；

补光亮度等级：默认一级
3. 扫描数据：扫描成功提示音的开启及关闭。
4. 辅助功能：
 - (1) 扫描结果校验：一级（无校验），二级（一次校验），三级（两次校验）
 - (2) 添加条码前缀后缀：

设置前缀：在条码前面根据需要设置相应的前缀

设置后缀：在条码后面根据需要设置相应的后缀
 - (3) 显示条码类型：开启可以显示被扫描条码的类型，关闭即无法显示条码类型
 - (4) 恢复默认配置：用来恢复成默认值
 - (5) 设置说明：精确扫描，扫描场景，辅助功能，恢复默认设置的相关说明。

条码设置

1. 条码选择：

- (1) 一维条码：可以用来设置所需要的一维条码
- (2) 二维条码：可以用来设置所需要的二维条码
- (3) 邮政条码：可以用来设置所需要的邮政条码
- (4) OCR 字符：开启此功能，可以用来识别 OCR 字符。

2. 条码配置：

- (1) 条码配置：可以配置 CODE128, CODE39, CODE11, UPC-A 等相关条码。
- (2) 恢复默认配置：用来恢复成默认值
- (3) 设置说明：条码选择，条码配置，恢复默认设置的一些说明。

4.4 W100 的状态及更名

用来更改神器的蓝牙名称，更改成功后，会在下次重连后生效。



图 4.4-1 神器的状态及更名

五. 软件开发

我司提供免费的 API 接口供客户二次开发使用，如需要在第三方软件上使用 W100 的扫描等功能，请参考《W100 SDK》进行适配。

六. 维护与故障排除

6.1 使用注意事项

电子设备

- 在使用高精度控制的电子设备附近，请关闭该产品，否则可能会导致电子设备故障。
- 可能受该产品影响的设备有：助听器、起搏器、火灾报警器、自动门和其他自动控制设备。使用电子医疗辅助器械的用户应自行与该器械的服务中心确认无线电波对该设备的影响。
- 起搏器生产商建议该产品 and 心脏起搏器间的距离至少保持在 15 厘米，以避免该产品对起搏器的潜在干扰。携带该产品时，不应将其放在胸袋中；应使用与佩戴起搏器不同侧的耳朵接听电话，以减少造成干扰的潜在因素。

医疗场所

- 请勿携带该产品到手术室、重病监护室（ICU）或冠心病监护室（CCU）。
- 在禁止使用该产品的医疗场所，请遵循该场所的指示和规定执行。
- 请注意该产品的铃声、音量、振动的设置，以免对心脏病等患者造成影响。

易燃易爆区域

在易燃易爆区域，请关机，请勿取出、安装电池，给电池充电或使用该产品，以免引起爆炸或火灾。易燃易爆区域有：

- 加油站；
- 燃料区（如：船的甲板下的舱体）；
- 燃料或化工制品运输及存储设施；
- 空气中含有化学物质或微粒（如：颗粒、灰尘、金属粉末）的区域；
- 有爆炸危险标志的区域；
- 有“关掉双向无线电设备”标志的区域；
- 通常建议您关闭汽车引擎的区域等。

交通安全

- 驾驶车辆时，请遵守所在地域或国家的相关规定。请勿在驾驶汽车时使用该产品，以免妨碍安全驾驶，引起交通事故。驾车时请将该产品放在该产品支架上，不要将该产品放在座位上，或在碰撞、急刹车时可能松动的地方，当车辆停在安全的地方后，才可以使用该产品。

- 若该产品具有免提功能、或配备有耳机、或车内有车载免提设备，则在紧急情况下，可用这些功能、设备进行紧急呼叫或求救。
- 请勿将该产品放在汽车保险气囊上方或气囊展开后能够触及的区域内，否则气囊膨胀或破裂时，该产品就会受到很强的外力，可能对车主造成严重伤害。
- 乘坐飞机时，应遵守航空公司的相关规定和条例。在飞机上或飞机附近，请关闭该产品并取出电池，在机场禁止使用该产品的区域，请关闭该产品，以免该产品的无线信号干扰飞机控制信号。

存放环境

- 请将该产品远离磁性设备（如：磁卡和软盘），该产品的辐射可能会抹掉磁性设备上存储的信息。
- 请勿将该产品、电池及充电器放置于具有强大电磁场的器具中，如电磁锅和微波炉，否则可能会导致电路故障、起火或爆炸。
- 请勿在高温区域、温度过低区域，放置该产品、电池和充电器，否则可能会导致该产品、电池和充电器故障、着火或爆炸。
- 电池充电时，应尽量将电池环境温度保持在 0°C 和 45°C 之间。电池的存放环境温度保持在 -20°C 和 60°C 之间。若把电池放在过热或过冷的区域，则可能减少电池的容量和使用寿命。当温度低于 0°C 时，电池的性能尤其受到限制。
- 请勿将大头针等尖锐的金属物品放在该产品听筒和喇叭附近，该产品听筒和喇叭的磁性会吸住这些物体，使用该产品时可能造成伤害。
- 请勿使该产品、电池和充电器受到强烈的冲击或震动，以免导致电池漏液、该产品故障、过热、着火或爆炸。
- 请勿将该产品放在裤子或裙子背面的口袋中，以免坐下时损坏该产品。

操作环境

- 请勿在多灰、潮湿、肮脏、或靠近磁场的地方使用该产品，以免引起该产品内部电路故障。
- 当该产品接触耳朵时，请勿开机或关机，以免影响人体健康。
- 为符合射频泄漏规定，当您佩带该产品或使用该产品数据功能时，请保持天线与身体的距离至少为 1 英寸（2.5 厘米）。
- 若您的该产品有摄像功能，则请勿将闪光灯过于靠近您或他人的眼睛。

- 雷雨天气时，请勿在充电时使用该产品；或者在室外使用该产品，以免受到雷击或其它伤害。
- 该产品的信号干扰可能会影响邻近的电视机、收音机或电脑。
- 请遵守射频辐射国际规范的规定，使用本公司指定的该产品附件。
- 使用本该产品时，请遵守相关法律法规，并尊重他人隐私及合法权利。

6.2 维护注意事项

清洁维护

- 进行清洁和维护前，请先关机，若此时还连接着充电器，则需要从电源插座上拔下充电器，同时断开充电器与该产品的连接，以免发生触电、电池或充电器短路。
- 请勿用化学物质（如：酒精、苯等）或化学洗剂或有磨砂性的清洁剂，擦拭该产品或充电器，否则可能会损坏部件或引发火灾。可用微湿、防静电的软布擦拭。
- 请勿刮擦或涂改该产品外壳，否则，脱落的涂料可能会引起人体过敏，若发生了过敏反应，则需立即停用该产品，并向您的医生寻求帮助。
- 如果该产品及其部件和配件不能正常工作，请联系附近的授权服务机构，服务中心的人员将会给予帮助。

电池的安全指引

- 电池投入火中可能引起爆炸。
- 电池至少可以充放电 500 次以上，在电池使用时间明显缩短时，请购买新电池更换。
- 只使用制造商提供的电池，并只使用制造商提供的电源适配器为电池充电。
- 充足电时，请将适配器从电源插座拔下，不要持续给电池充电。因为过度充电会缩短电池的寿命。充足电的电池搁置不用，电池本身会慢慢放电，不会影响正常使用。
- 不要使用损坏的或失效的电源适配器或电池。
- 请正确回收和处理电池。不能将电池作为城市生活垃圾处理。

维修

如设备出现跌落损坏，进水损坏，液晶屏漏液等情况，请立即关闭电源并与我们取得联系。请勿擅自拆卸该产品及附件，只有授权机构才可维修本该产品。

6.3 故障排除

故障类别	故障描述	排查方法及处理建立
电池	无法开机	<ol style="list-style-type: none"> 1. 电池亏电，建议充电 15mins 以上再尝试开机。 2. 电池损坏，建议更换电池。 3. 电池与主板接触不良，建议重新安装电池。
	无法充电	<ol style="list-style-type: none"> 1. 检查电源适配器以及设备充电接口是否损坏。 2. 电池损坏，建议更换电池。
	续航能力下降	<ol style="list-style-type: none"> 1. 更换电池。 2. 检测设备主板是否存在异常，进行维修。
扫描	不出光	<ol style="list-style-type: none"> 1. 系统故障，建议重启尝试解决 2. 本体损坏，建议维修
	出光，但无法扫描	<ol style="list-style-type: none"> 1. 检查扫描引擎保护玻片是否完好。 2. 系统故障，建议重启尝试解决。 3. 本体故障，建议维修。
按键	按键失灵	<ol style="list-style-type: none"> 1. 按键与主板连接异常，建议维修。
	按键功能与实际不符	<ol style="list-style-type: none"> 1. 排查第三方软件导致。 2. 恢复出厂设置。
系统	无法开机	<ol style="list-style-type: none"> 1. 排查因电池问题引起的情况。 2. 更新系统软件，尝试修复。
	偶发重启	<ol style="list-style-type: none"> 1. 排查因电池问题引起的情况。 2. 更新系统软件，尝试修复。
	死机	<ol style="list-style-type: none"> 1. 排查因第三方软件引起的该情况，尝试恢复出厂设置进行解决。 2. 更新系统软件，尝试修复。